

bharti TODAY

VOL-18. N°1. 2014



AIRTEL
B2B le multiplicateur
invisible

L'attachement sans relâche de Airtel à développer des services en fonction des besoins des entreprises lui a valu de se positionner en tant que principal partenaire stratégique dans le domaine des TIC

« Offrir des technologies d'avant-garde aux entreprises »



Chers collègues,

Quand je regarde en arrière, je suis souvent étonné de l'évolution, au fil des ans, de la téléphonie mobile. Avant, le téléphone portable était utilisé quasi uniquement pour passer des appels, notamment dans le cadre des services B2B; aujourd'hui, la téléphonie mobile est centrée sur l'augmentation et la diversification du volume de données échangées. Une autre dimension de la transformation réside dans le nouveau rôle joué par les entreprises de télécommunications en tant que fournisseurs de solutions technologiques et de communication aux entreprises pour contribuer à l'amélioration de leur productivité et de leur efficacité. Bien que les services B2C restent la force motrice de la croissance des télécommunications, le B2B a récemment émergé comme un moteur important de développement. L'avènement des nouvelles technologies et, par là même, de la convergence, et les modèles commerciaux en constante évolution, alimentent la demande en matière de solutions de ce genre.

De la connectivité ordinaire à l'intégration de réseaux en passant par la gérance de services et le Cloud, Bharti Airtel offre aujourd'hui un large éventail de produits à divers secteurs verticaux et ministères. Le segment B2B de Bharti Airtel a été officiellement uniformisé en Inde en 2012 avec le lancement de « Airtel Business » pour satisfaire les clients de notre entreprise à travers le monde. Au fil des années, le secteur vertical s'est révélé être un élément clé de la stratégie de croissance de Airtel. Notre solide base de clients (forte de 2000 entreprises indiennes et multinationales, ainsi que de plus de 500 transporteurs et fournisseurs de services

dans le monde) démontre clairement notre crédibilité et notre statut de leader dans le marché. Je suis très fier de la manière dont les équipes opérationnelles au sol de Bharti Infratel ont réagi rapidement et de façon coordonnée dans la réhabilitation des services de télécommunication à Odisha lorsque la tour de communications de l'entreprise a été sévèrement endommagée par le cyclone Phailin. Le gouvernement indien a également beaucoup apprécié nos efforts sur ce point.

Il est extrêmement gratifiant de voir la popularité croissante de nos œuvres humanitaires au sein des communautés défavorisées en Inde et en Afrique. Ayant renforcé sa présence dans six États indiens, avec 254 écoles et 39 000 élèves, le programme des écoles Satya Bharti est prêt à lancer sa prochaine phase de croissance dans le pays. De plus, notre programme scolaire en Afrique a également renforcé sa présence sur le continent au cours du trimestre passé, avec l'ouverture de deux écoles supplémentaires au Nigeria et au Rwanda, faisant ainsi passer le nombre total des écoles à 40.

Nous sommes déterminés à renforcer nos initiatives philanthropiques sur les deux continents en accord avec le développement de nos intérêts commerciaux dans ces régions.

Cordialement

A handwritten signature in blue ink, which appears to read "Sunil Bharti Mittal".

Sunil Bharti Mittal

Sommaire

Mot du Directeur	2	Actualités du Groupe	14
Récompenses et Distinctions	3	Un rêve devenu réalité	18
Les secrets de Airtel Business	4	À l'honneur	19
Réactivité	11	Nouveau record de la transparence dans la gestion des affaires	20
Bharti met en place une nouvelle structure organisationnelle	12		

RÉCOMPENSES & DISTINCTIONS

Bharti Airtel occupe la première place du Top 50 des marques de services en Inde de Brand Equity. L'enquête a également placé la société à la huitième place des marques les plus dignes de confiance en 2013 en Inde.

Bharti Airtel se place en quatrième position en matière de transparence financière parmi 100 multinationales dans les marchés émergents, selon une étude effectuée par Transparency International.

Bharti Airtel a reçu la note Baa3 de la part de Moody's Investors Service. C'est la première fois que Moody's attribue une note à Bharti.

Bharti Airtel est placé neuvième du classement *Real 500* de Business World.

Le service my airtel app de Bharti Airtel a remporté le prix « Service Innovation 2013 » lors des *Aegis Graham Bell Awards 2013* récompensant la possibilité offerte à ses clients de gérer tous les services de Airtel sans effort à partir d'une interface unique.

Bharti Airtel est dixième sur la liste 2013 de *Most In Demand Employer* de l'Inde.

Bharti Airtel a été nommé « opérateur africain de l'année » lors des *CommsMEA Awards 2013*.

Bharti Airtel est devenu la seule entreprise indienne à figurer sur la liste du top 10 des marques mondiales les plus admirées en Afrique, selon une nouvelle étude conduite par African Business. L'étude a placé Airtel à la neuvième place avec une croissance de 30% de la valeur de la marque.

Airtel Ouganda s'est vu attribuer le prix *Best Community Involvement and Development* dans la catégorie « Éducation & Culture » lors des *CSR Awards 2013* en Ouganda.

Airtel Niger s'est distingué en tant que « meilleur opérateur de télécommunications mobiles » lors de la seconde édition du Prix national de l'excellence au Niger.



Sunil Bharti Mittal s'adressant aux acteurs du secteur formel indien lors du « Progressive Punjab Investors Summit ».

Airtel Ghana s'est vu décerner le prix 2012 de l'« entreprise de télécommunications de l'année » par le Chartered Institute of Marketing du Ghana.

Airtel Nigeria a été désigné « Most Innovative Telecoms Operator » et « Best Customer Services Operator » du pays.

Le service Airtel Money « M-Ligdi » de Airtel Burkina Faso a remporté le prix de la « meilleure innovation » dans la catégorie « solutions novatrices » pour l'édition 2013 de la Semaine nationale de l'Internet.

Le prix *Top Infrastructure Company* a été décerné à **Bharti Infratel** dans la catégorie « développement des infrastructures de télécommunications » lors des *Dun & Bradstreet Infra Awards 2013*.

Les 46 écoles Satya Bharti de la **Fondation Bharti** ont reçu le prix *Design for Change*, une distinction internationale pour les initiatives communautaires prises par les enfants.

La plateforme en ligne de vente directe aux consommateurs de Bharti AXA life insurance a été sélectionnée comme l'initiative la plus conviviale et la plus novatrice dans la catégorie « *Mass Affluent* » des *Globa AXA Innovation Awards*.

Bharti AXA General Insurance a remporté le *Finnoviti Editor's Choice Award 2013* pour son « service spécial de gestion des réclamations en matière de santé ».



Sunil Bharti Mittal, co-président du Conseil de Commerce Inde-Afrique avec le ministre du Commerce et de l'Industrie, Armand Sharma (deuxième à partir de la droite) lors de la 3e réunion du Conseil de Commerce Inde-Afrique à Johannesburg en Afrique du Sud.

LE SECRET DE AIRTEL BUSINESS



En faisant de la conception de solutions technologiques novatrices pour divers secteurs son crédo, Airtel s'est progressivement imposé comme un fournisseur de services TIC aux entreprises digne de confiance.

Chaque soir à neuf heures, Kartik Sinha, un vendeur affecté dans un point de vente multimarques finit son travail en envoyant un SMS à partir de son téléphone mobile. Le message sur son chiffre d'affaires du jour est acheminé vers le serveur central de la société où il est stocké avec des messages similaires envoyés par 1.000 autres vendeurs à travers l'Inde. Le matin suivant tout le monde (du directeur du service marketing aux chefs de secteurs en passant par les directeurs régionaux et des succursales) reçoit un courriel auto-généré sur les ventes du jour. Avant, la transmission de ces données, qui arrivaient au compte-goutte, prenait quelques jours voire même une semaine; maintenant, grâce aux applications téléphoniques utilisées par le personnel sur le terrain ainsi que les logiciels back-end, elles sont reçues au quotidien.

Ce système a réduit de manière très efficace les cycles de prise de décisions à tous les niveaux, de l'entreprise à l'état en passant

par le niveau régional, pour ce qui est de la gestion des stocks et de la promotion des achats-ventes pratiquement en temps réel.

Le cas de l'entreprise Kartik n'est qu'un exemple parmi d'autres de la manière dont les solutions TIC à la base sont en train de reconfigurer nos procédés commerciaux traditionnels en éliminant de manière efficace les principaux facteurs d'inefficacité et en contribuant à mieux valoriser l'entreprise et le consommateur.

Les modèles commerciaux en mutation, soutenus par l'évolution et la convergence des technologies, ont estompé les distinctions qui séparaient les télécommunications traditionnelles du monde de la technologie de l'information.

Bharti Airtel a entrepris un exercice majeur de restructuration de ses opérations en 2011, dans le cadre duquel l'entreprise a créé deux secteurs verticaux distincts: B2C

(des entreprises aux particuliers) et B2B (commerce interentreprises). Ce dernier a été mis en place en tant que division spécialisée pour servir: les grandes entreprises multinationales, le gouvernement, les petites et moyennes entreprises (PME), et les transporteurs internationaux.

Aujourd'hui Airtel Business va bien au-delà des services de base. L'entreprise fournit des solutions de bout en bout et des produits novateurs tels que les applications mobiles pour les entreprises; elle s'est lancée dans les services gérés & Cloud ainsi que les services de médias numériques en vue de générer de la valeur pour ses clients.

En 2012, Bharti Airtel a rebaptisé son B2B vertical (Airtel Enterprise Services) « Airtel Business ». Il comporte deux segments :

1. Entreprise et Gouvernement

2. Global Business

ENTREPRISE ET GOUVERNEMENT

Airtel Business excelle dans la création de solutions bout à bout comprenant une connexion réseau continue, une intégration des applications commerciales et de bureau avec des terminaux mobiles, le traçage des actifs et des ressources essentiels, et d'autres solutions personnalisées pour les grandes entreprises.

Bharti Airtel a pendant longtemps été un fier partenaire de quelques-uns des projets gouvernementaux à fort caractère transformationnel dans le pays. L'un des premiers projets pilotés par la division Entreprises alors connu sous le nom de Airtel Enterprise Services était TAXNET, qui visait à connecter 745 bureaux de la Direction Générale des Impôts sur le Revenu dans 510 villes par le biais d'un réseau de câbles à fibre optique en 2006-07. Le projet a également permis à 13 000 employés de la Direction Générale d'avoir accès à une base de données centralisée et à des solutions comme la vidéoconférence. Le projet a permis d'assurer un traitement plus rapide des déclarations et la réduction de la durée des cycles de remboursement en plus d'avoir par la suite jeté les bases du remboursement par voie électronique. Un autre projet de gouvernance électronique connu et géré par Bharti au cours de ces années-là était le projet e-Gram au Gujarat qui a contribué à étendre les services au niveau du village.

À la différence des premiers projets qui tournaient essentiellement autour

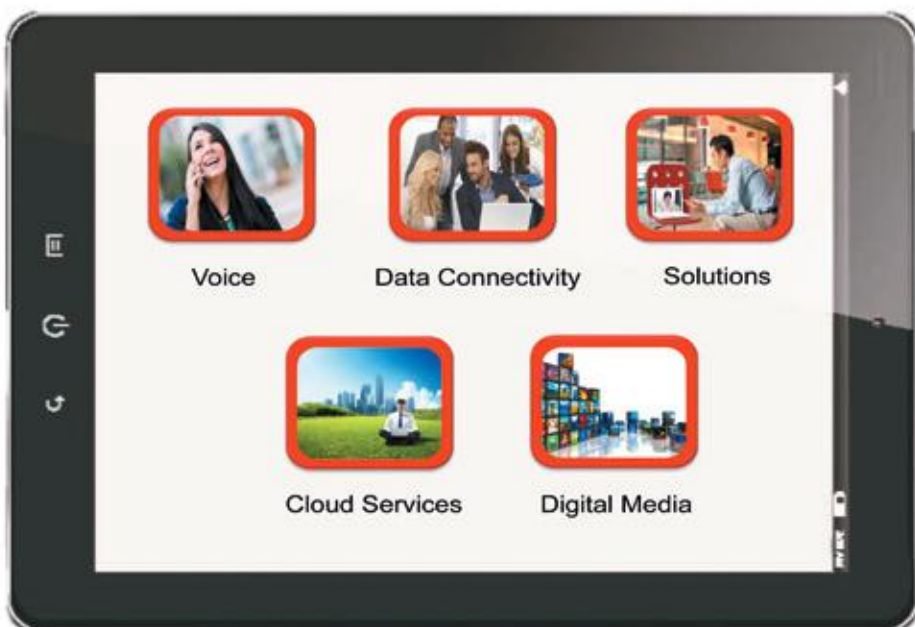


de la connectivité en ligne, les projets actuels prennent en charge une utilisation extrêmement dynamique de la connectivité mobile et des solutions de nouvelle technologie,

qu'il s'agisse d'une application facilitant l'accès des policiers chargés de régler la circulation au serveur central du trafic de la ville à partir de leur téléphone mobile pour être en mesure de décider du montant de l'amende aux auteurs d'infraction routière, ou des agents municipaux collectant l'impôt foncier au niveau des domiciles des citoyens en ayant accès aux détails sur les propriétés individuelles à partir du serveur central de la division à partir de leurs téléphones mobiles.

Même si le gouvernement continue d'être une priorité pour « Airtel Business », les entreprises constituent également un segment cible important pour la division.

Un portefeuille technologique en expansion rapide est clairement en train de modifier comme jamais le paysage des services.



Les entreprises sont maintenant en quête de solutions centralisées – en partant de la connectivité à l'intégration de réseau, les services gérés et le Cloud. C'est là que réside l'importance des solutions B2B de Airtel, plus communément connu sous le nom de « Airtel Business », comme partenaire commercial stratégique en matière de solutions technologiques aux entreprises.



EXPANSION DU PORTEFEUILLE TECHNOLOGIQUE

L'outil d'application mobile destinée à la plateforme des entreprises, plus communément connue sous le nom de MATE, est une solution unique qui permet aux appareils mobiles de devenir une partie intégrante du réseau d'affaires d'une entreprise. La technologie permet un accès sécurisé à la demande aux données de l'entreprise à partir de n'importe quel emplacement et à n'importe quel moment, via un appareil portatif et en temps réel, ce qui améliore les processus de prise de décisions et renforce l'efficacité.

99,9% DE DISPONIBILITÉ

En 2009, Bharti Infratel a adopté l'accès MATE de Airtel Business qui permet le suivi continu de 22.000 tours répartis à travers 18 états. L'application a établi une connexion entre tous les dispositifs filaires et sans fil et traduit les données de manière compréhensible. Le système transmet les données en temps réel pour une action rapide - permettant un bon fonctionnement du réseau. La solution comporte le déploiement de 25.000 boîtiers capteurs SIM électriques au niveau des sites des tours pour détecter les changements à la minute dans le fonctionnement normal d'un site de tour (coupures d'électricité, utilisation, défauts de mise en mémoire, etc.) avant de les communiquer au même centre

d'exploitation de tours (TOC), par GPRS/SMS. Le TOC lance à son tour une action corrective rapide par le biais des équipes sur le terrain.

En plus d'une réduction significative des pannes par site et par mois, la disponibilité du réseau atteint un taux de 99,9% à travers les tours de Infratel. Une traçabilité précise de la consommation électrique au niveau des sites a contribué à l'optimisation du coût de la consommation électrique. De la même manière, une baisse de 50% des visites sur le terrain au niveau des sites de la tour et une meilleure gestion des actifs ont permis de réduire les coûts de maintenance. Le système de réponse en temps réel a efficacement réduit



« Le service proposé par "Airtel Business" fournit un support global comprenant des informations en temps réel, des mises à jour du processus ainsi qu'un feedback »

- BS Badrinath Directeur du Centre d'exploitation de tours (TOC), Bharti Infratel Limited

le délai d'exécution qui est passé d'une journée à quelques heures et même quelques minutes certaines fois.

DME & BYOD

L'application DME de Airtel est une initiative importante visant à apporter plus d'efficacité au service « Apportez votre appareil de communication personnel » (BYOD). Le service permet aux employés d'apporter leurs propres appareils comme leurs téléphones, tablettes, ordinateurs portables, etc. sur leur lieu de travail et de les intégrer au réseau d'affaires de leur entreprise. Grâce à cette solution, les employés ont un accès sécurisé aux données de l'entreprise à partir de n'importe quel endroit sur l'appareil de leur choix — ce qui améliore ainsi la productivité de l'entreprise tout en répondant aux exigences en matière de sécurité des données mobiles de l'entreprise.

Vidéo d'entreprise Any-to-Any

Imaginez que vous êtes à une réunion et que votre équipe discute d'un futur plan d'activités, et soudain, la participation d'un fournisseur s'avère nécessaire; mais malheureusement ce dernier n'a pas accès au système vidéo de l'entreprise bien qu'il dispose d'un téléphone portable équipé d'une application vidéo. Il peut facilement prendre part à la réunion grâce à son appareil mobile. Cela est devenu possible grâce à la vidéo entreprise any-to-any de Airtel. Elle permet de mettre en place une connectivité ininterrompue entre les divers acteurs – clients, fournisseurs, équipes, etc. le système Cloud constitue un élément essentiel de ce service. Le service Cloud fait de la connexion vidéo dans l'espace une réalité.



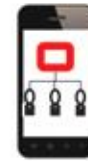
EMAIL SECURISE
COPIE, TRANSFERT ET MISE EN PIÈCE JOINTE D'EMAILS OFFICIELS DESACTIVES



BOUTIQUE D'APP. DE L'ENTREPRISE
SÉCURISE TOUTES LES APP. DE L'ENTREPRISE



COMPARTIMENT DES DONNEES
COMPARTIMENT SÉPARÉ POUR LES DONNÉES PERSONNELLES & PROFESSIONNELLES



GESTIONNAIRE À DISTANCE DU SYSTEME
SUPPRESSION DES DONNÉES DE L'ENTREPRISE SUR LE MOBILE DES EMPLOYES



TECHNOLOGIE HAWK-EYE AU BANGLADESH

Le suivi des performances de leurs collaborateurs de plus en plus nombreux sur le terrain devient de plus en plus problématique pour les entreprises. La technologie hawk-eye de Airtel, une solution moderne de traçage, est en train de faciliter la vie du personnel de beaucoup d'entreprises chargé du suivi des équipes sur le terrain au Bangladesh. La solution passe en revue les paramètres tels que l'assiduité, la gestion des tâches, la sécurité, etc., aidant ainsi à dresser des fiches de renseignements instantanés. Médico Pharma, l'une des entreprises pharmaceutiques les plus connues au Bangladesh, a déjà opté pour cette solution. Un autre nom connu dans le domaine du matériel électronique – « Walton » a déjà enclenché le processus de mise en œuvre de cette solution pour ses employés sur le terrain.

AIRTEL AFRIQUE – À L'ASSAUT DE NOUVEAUX HORIZONS B2B

Le réseau et la connectivité mondiale de pointe de Airtel contribuent à en faire un fournisseur leader en matière de solutions TIC pour les entreprises et les gouvernements sur les dix-sept marchés africains dans lesquels Airtel opère.

Le secteur financier apparaît clairement comme le principal bénéficiaire des réseaux de classe mondiale de Airtel et de la qualité de son service, qu'il s'agisse d'assurer la fluidité de la circulation des informations bancaires aux clients ou d'une connectivité hyperfréquence pour les GAB des et les dispositifs de points de vente VISA situés dans les coins les plus reculés de l'Afrique.

Airtel offre des solutions clés en main pour aider les entreprises à réduire leurs dépenses globales en connectivité.

Les suppléments groupés de l'entreprise permettent aux clients de l'entreprise d'offrir à leurs employés un supplément de connexion prépayée à des taux préférentiels.

C'est un moyen efficace de répartir le crédit de téléphone portable en particulier lorsqu'une entreprise dispose d'un personnel important et très dispersé sur le terrain. Le paiement global de Airtel s'est avéré être une manière sûre et pratique de transférer de l'argent aux bénéficiaires, par exemple, les salaires des travailleurs.

Un autre service est en train de gagner en popularité chez les start-ups et les petites entreprises, et c'est l'« Office in a Box », un moyen simple et abordable d'effectuer des opérations avec un téléphone et des services internet de manière virtuelle et instantanée à partir de n'importe quel endroit. Ce simple service de configuration inclut une carte SIM



Airtel, un téléphone de bureau et un routeur WiFi de 3,75G capable d'héberger jusqu'à 10 utilisateurs.

Les circuits internationaux loués par Airtel offrent une solution de communication conçue pour les sociétés commerciales afin qu'elles puissent relier leurs directions opérationnelles situées hors du pays. La solution assure une circulation régulière et fiable des données entre les applications de l'entreprise pour un fonctionnement efficace de son réseau.

SMS GROUPÉS

La Commission électorale du Malawi (CEM) utilise le service de SMS groupés de Airtel Malawi pour encourager l'inscription des électeurs dans le pays. Le service a permis aux citoyens de recevoir des avis importants sur le calendrier électoral et d'autres détails connexes sur leurs téléphones mobiles.

Pour ce qui est de l'accord avec la CEM, Airtel Malawi a créé un compte SMPP pour la CEM lui permettant d'envoyer des SMS aux personnes district par district à travers le ciblage d'une station de base (BTS) et d'atteindre un public plus large et avoir ainsi une meilleure couverture. De ce fait, la Commission a bénéficié de coûts réduits en matière de diffusion de l'information tout en gagnant du temps. Cette opération s'est révélée plus efficace que les moyens traditionnels qui étaient auparavant utilisés tels que les annonces de proximité faites à partir de caravanes dans les quartiers.



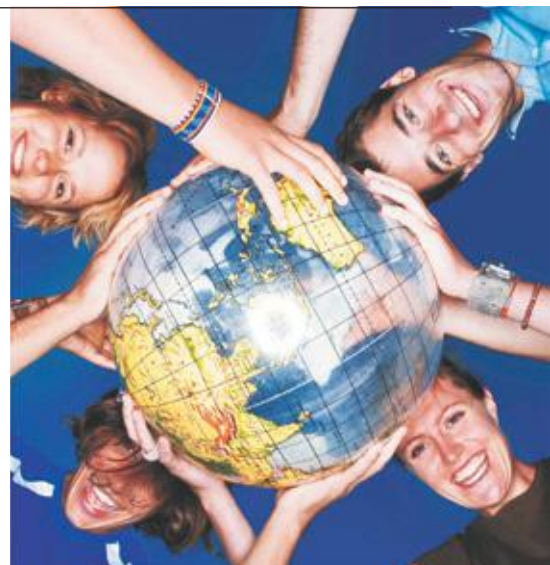
NXTRA DATA

Le changement des modèles de fonctionnement ainsi que la prolifération des appareils mobiles et des nouvelles technologies telles que la 3G, la 4G et l'application Cloud, etc., ont non seulement entraîné une augmentation exponentielle de l'utilisation des données, mais également accru la demande en services de stockage de données de la part des entreprises. Selon Frost & Sullivan, les centres de données en colocation et les services gérés devraient augmenter de plus de 20% de TCAC au cours des cinq prochaines années.

Airtel a mis en place Nxtra Data en tant que filiale spécialisée qui offre un bouquet de services gérés et de services fournis par les centres de données. Le portefeuille inclut: la

colocation, les services gérés, les services gérés d'hébergement, les services gérés de sauvegarde et de stockage de données, les services gérés de sécurité, les applications Virtual Compute et Cloud. Nxtra Data exploite actuellement huit centres de données de 3e niveau/+ et certifiés ISO 27001 à travers l'Inde, couvrant une superficie de 163.500 pieds carrés.

Actuellement, la clientèle de Nxtra Data compte plus de 150 utilisateurs et couvre les marchés verticaux notamment dans le secteur des services bancaires, financiers et d'assurance, de la fabrication et de la distribution, des prestations de services, des services informatiques et de technologies de l'information, du transport international et des médias.



GLOBAL BUSINESS

Nous surfons sur internet, envoyons des courriels à des amis et à des collègues à l'étranger, discutons par téléphone avec les membres de la famille qui sont à l'étranger, réservons des billets d'avion et effectuons des transactions bancaires sans comprendre la technologie sophistiquée sous-jacente qui nous permet de réaliser tout cela. Tout ce trafic est en réalité acheminé via des câbles sous-marins à fibres optiques répartis entre les routes intra et intercontinentales.

En plus de son importante infrastructure de réseau interurbain et international à travers le monde, la société dispose de câbles terrestres directs reliant la Chine, le Népal, le Bhoutan et le Bangladesh. Ces investissements permettent d'assurer une connectivité à l'échelle mondiale et en Inde, garantissant ainsi la fourniture de services d'appel et de messagerie internationaux et de transmission de données d'un pays à l'autre via l'internet ou des liaisons spécialisées utilisant des câbles sous-marins ou des satellites gravitant autour de la terre. Global Business offre des solutions globales quasiment à tous les transporteurs, les entreprises de télécommunications, les fournisseurs de services TPC, les propriétaires de contenu à travers le monde afin de répondre à leurs exigences dorsales ou aux besoins de leurs entreprises/particuliers clients, par exemple British Telecom (BT), Twitter, Facebook, Google, WeChat, AT&T, RIM, Etisalat, Telstra, PCCW, Microsoft et bien d'autres.



Neil Pollock (quatrième à partir de la gauche), Sarvjit Singh Dhillon (huitième à partir de la gauche) et Gopal Vittal (dixième à partir de la gauche) avec l'équipe lors du lancement de Nxtra Data

CENTRE DE DONNÉES ÉCOLOGIQUE

Dans le cadre de l'initiative « Go green » mise en œuvre dans ces centres, Nxtra a mis en place diverses solutions fonctionnant à l'énergie solaire en plus des systèmes facilitant l'optimisation de l'énergie et de l'espace. Des systèmes de refroidissement à base d'eau ont été installés pour atteindre une efficacité de refroidissement maximal, tout en réduisant la consommation d'énergie. De même, un outil de dosage de l'air et une dynamique numérique des fluides sont utilisés afin d'optimiser le débit d'air.

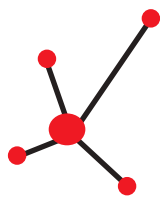
Des onduleurs modulaires de dernière génération sont installés dans ces centres de données, ils permettent de réduire les pertes de puissance. Par ailleurs, différentes possibilités sont en train d'être étudiées en vue de l'exploitation de l'énergie éolienne dans certains de ces centres.

Les centres de données écologiques de Nxtra ont fait état d'une réduction de 11% des émissions de gaz à effet de serre (GES) au cours de l'année 2011-2012.



26

Présent dans les pays avec plus de 500+ clients dans le monde



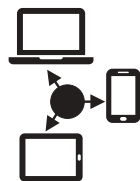
50

pays avec un réseau mondial couvrant les 5 continents. Le Réseau s'étend sur 225.000 km de route



18_{Md}

de minutes d'appels internationaux passées chaque année via le réseau



26

réseaux de câbles déployés Sur la planète



10_e

gros opérateur de réseau de communication phonique du monde



50%

du trafic multilatéral pour le Népal, le Bhoutan, Le Bangladesh et le Sri Lanka sont acheminés par Airtel faisant de l'Inde un centre de transit IP privilégié

Réseau mondial de câblodistribution d'Airtel

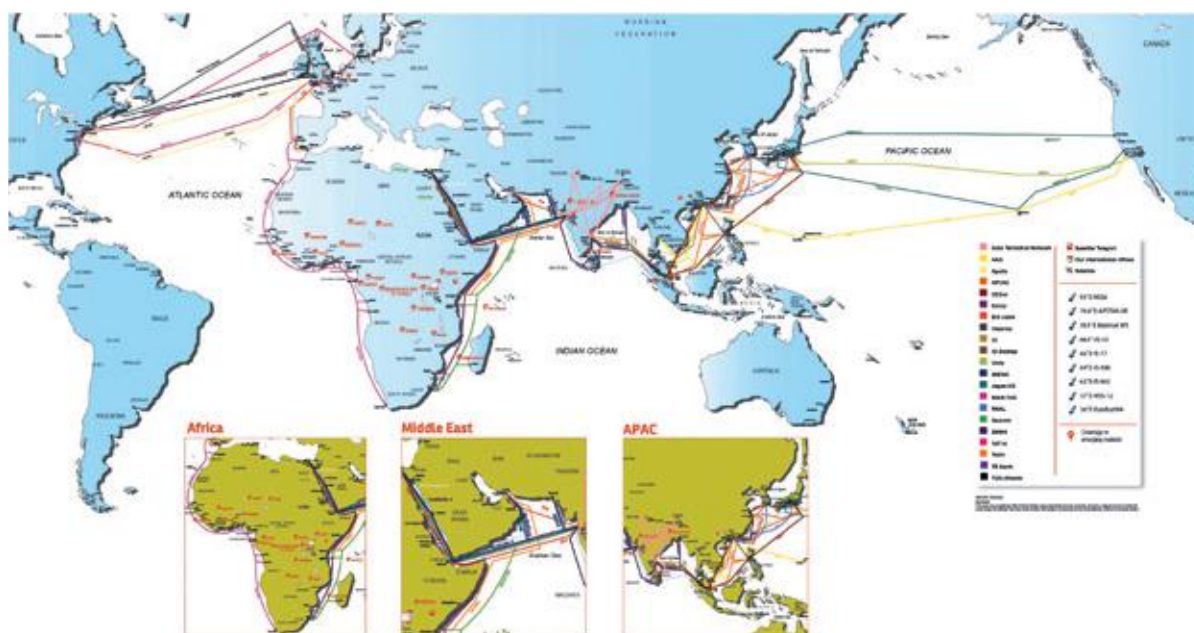
Itinéraires	Cables
Inde-ME-UE	SMW4, IMEWE, EIG
Inde-Singapour	i2i, SMW4, solution de sauvegarde i2i
Atlantique	TAT14, Hibernia, Apollo
Singapour-Japon	AAG, APCN2, EAC, C2C
Japon-USA	Unity, TGN, JUS
Afrique	Teams, EASSY, SEACOM, Mainone, WACS
Terrestres	Chine, Népal, Pakistan, Bhoutan

« BT MEETME »

British Telecom, une société multinationale de services de télécommunications, dont le siège est à Londres, offre un service de conférence audio très apprécié appelé « BT Meetme » qui permet aux personnes de plus de 55 pays de participer à une conférence en composant un numéro d'accès local gratuit. BT s'est associé avec Global Business pour un accès exclusif de toute l'Inde à leur plateforme de conférence audio. En vertu de cette entente, Global Business, permet aux appelants à travers l'Inde d'accéder aux ponts de conférence de BT situés partout dans le monde, via un numéro d'accès commun qui est gratuit pour l'appelant.

RESTEZ CONNECTÉ AVEC UN RÉSEAU FIABLE

280+ millions d'abonnés | 4e opérateur mobile le plus important | Présent dans 50 pays couvrant les 5 continents | Contact direct avec l'opérateur de réseaux mobiles | Investissement de plus de 500 mn \$



L'émergence de la société Airtel en tant qu'acteur majeur du domaine des TIC a été possible grâce à l'attention prioritaire accordée à la conception de solutions technologiques basées sur les besoins des entreprises - publiques ou privées, grandes ou petites. Une telle approche a permis à la société d'élargir sa portée pour inclure les différents secteurs verticaux et développer des services innovants fondés sur la technologie, permettant à leurs clients de franchir de nouvelles frontières en termes d'efficacité opérationnelle, de développement commercial, et de services à la clientèle, afin de rester très compétitifs.



Site de tour de télécommunications de Balipadar à Odisha après l'effondrement (ci-dessus) et après la réhabilitation (ci-dessous)



Bharti Infratel a collaboré avec Aaina, une ONG basée à Odisha pour fournir du matériel de secours à 200 familles vivant à Ganjam, le district le plus touché



Lettre d'appréciation du gouvernement indien

RÉACTIVITÉ

Des mesures de préparation efficaces contre les catastrophes et l'intervention rapide des équipes de terrain de **Bharti Infratel** pour la réhabilitation de son tour émetteur ont permis une remise en marche rapide du réseau de communication dans la région d'**Odisha frappée par le cyclone** en octobre 2013.

En dépit des alertes précoces du service météorologique indien, le cyclone Phailin a causé des dommages considérables dans les États de l'Odisha et de l'Andhra Pradesh. L'Odisha est l'État le plus touché par la tempête cyclonique, qui a traversé la côte à une vitesse de plus de 200km à l'heure. Les infrastructures clés telles que les circuits d'alimentation électrique et les réseaux de télécommunications ont été les plus fortement touchés. Plus de 7500 tours de téléphonie mobile ont été endommagées dans l'Odisha seulement, dont près de 1000 tours appartenant à Bharti Infratel.

Avec une combinaison de mesures d'anticipation bien planifiées et efficacement exécutées, Bharti Infratel a joué un rôle essentiel dans le rétablissement des services de télécommunication dans les zones affectées. Cela consistait notamment à demander aux fournisseurs de l'entreprise de stocker du diesel en quantité suffisante afin de garantir la fourniture ininterrompue de carburant aux sites de télécommunication, et à distribuer des batteries de groupes électrogènes diesel et d'autres pièces de rechange importantes aux sites dans les

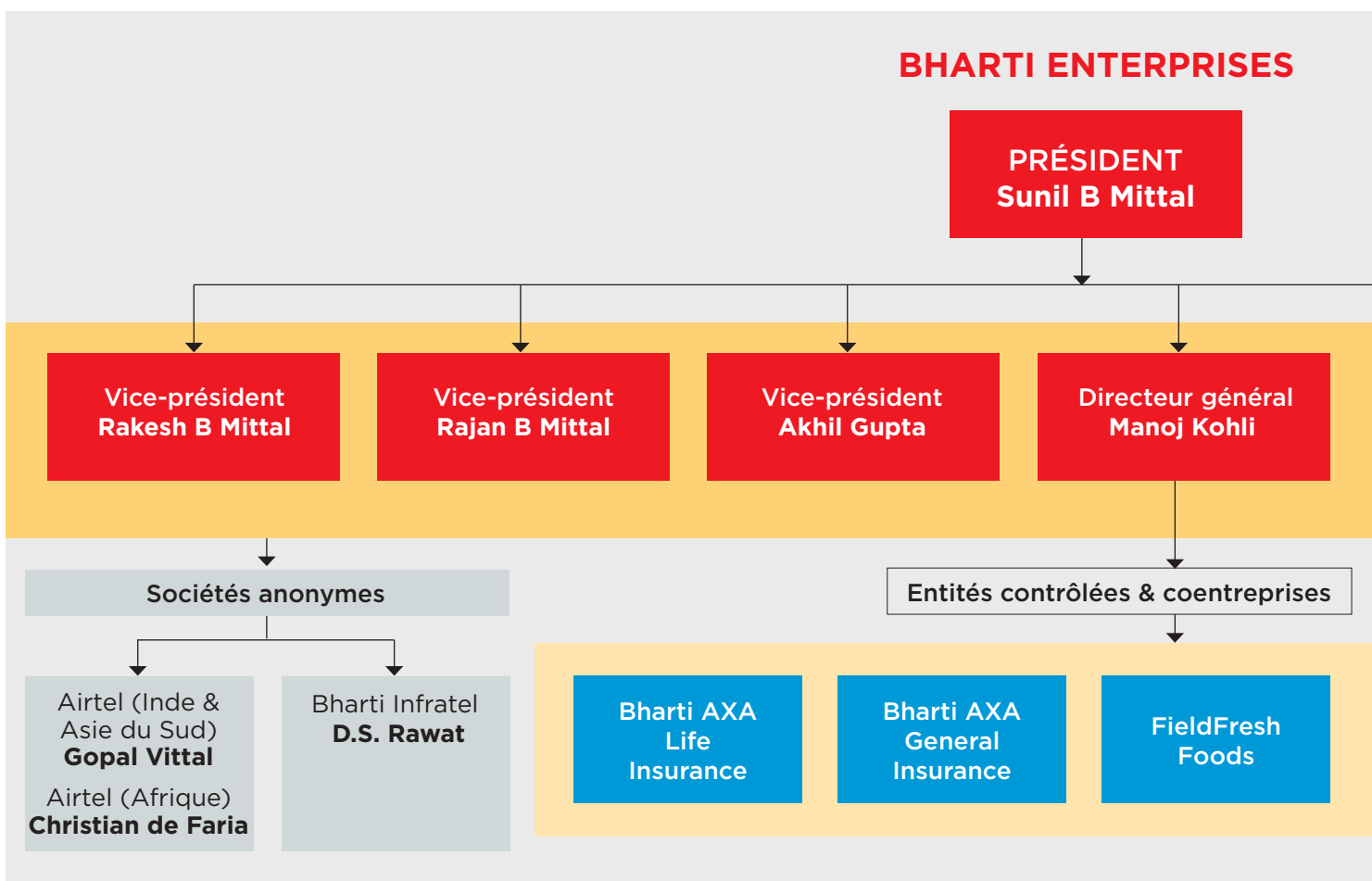
24 heures qui ont suivi les alertes météorologiques précoces. En outre les ingénieurs qualité, les techniciens ainsi que les ravitailleurs en diesel étaient positionnés à proximité des sites critiques.

Une cellule de crise a été mise en place pour gérer les opérations de restauration et une installation de télécommunications appelée « Call Tree » a été établie pour transmettre des messages et des alertes en temps réel aux équipes d'intervention rapide au niveau des postes d'observation. Toute l'équipe de direction s'est rendue à Odisha pour faire le bilan de la situation de référence et accélérer l'ensemble des décisions et des approbations.

La calamité a encore montré l'importance de la téléphonie mobile en tant que moyen le plus efficace pour faciliter les opérations de secours et les travaux de restauration suite à une catastrophe naturelle. Le ministère des Télécommunications a dûment remercié Bharti Infratel pour son intervention rapide dans la restauration de son réseau de télécommunications dans la région.

BHARTI MET EN PLACE UNE NOUVELLE STRUCTURE ORGANISATIONNELLE

Une initiative visant à renforcer la gouvernance du groupe et à soutenir la croissance future



L'émancipation des ressources humaines et la gouvernance du groupe sont deux caractéristiques déterminantes du projet d'entreprise de Bharti qui s'étend sur près de quatre décennies.

Récemment, Bharti a annoncé une nouvelle structure organisationnelle pour la gestion des opérations du groupe. Dans le cadre de l'initiative pour la mise en œuvre de la nouvelle structure, le Groupe a changé les rôles et les responsabilités des professionnels occupant des postes clés dans les différents segments et a mis en place un nouveau conseil d'administration pour soutenir

ses objectifs organisationnels et assurer une gouvernance de premier ordre. La nouvelle structure organisationnelle entrera en vigueur à partir du 1er avril 2014.

En vertu de la nouvelle structure, le siège social de Bharti mettra l'accent sur les questions relatives à la gouvernance.

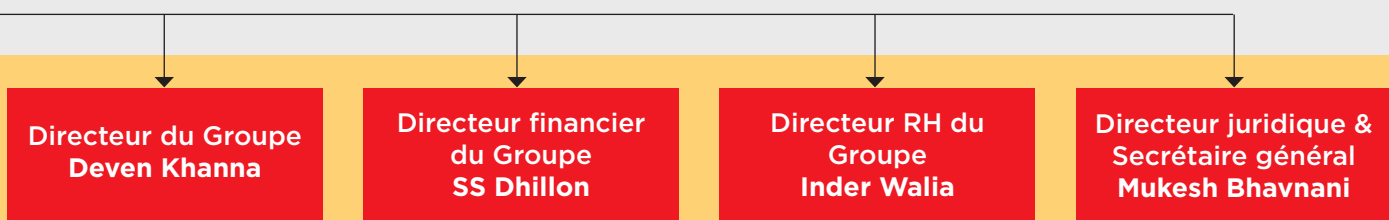


“La nouvelle structure reflète la prochaine phase du projet de développement de Bharti, qui a toujours défendu l'émancipation des ressources humaines et fixé des normes élevées en matière de gouvernance d'entreprise. Il s'agit d'une autre étape visant à transiter d'une organisation dirigée par des entrepreneurs et soutenue par des professionnels vers une organisation dirigée par des professionnels et soutenue par des entrepreneurs.”

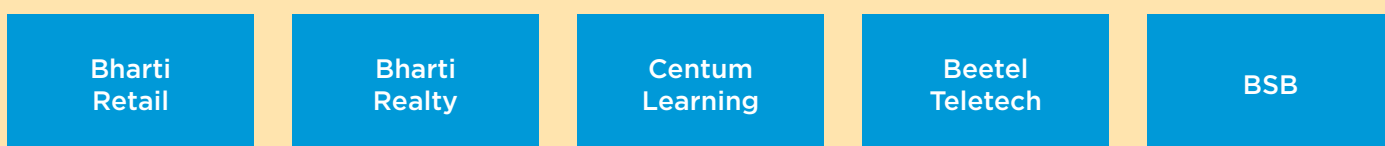
- Sunil Bharti Mittal, Président du Groupe Bharti Enterprises Limited

Nouvelle structure de gestion des opérations de Airtel Afrique

Airtel Afrique sera régie par une nouvelle structure organisationnelle, qui entrera en vigueur à partir du 1er avril 2014. Les opérations de la société seront regroupées autour de quatre unités stratégiques sectorielles (SBU) dont les dirigeants rendront compte au PDG de Airtel Afrique, Christian de Faria. VG Somasekhar, actuellement DG de Airtel Ouganda, occupera le poste de directeur exécutif des opérations de la SBU regroupant la Zambie, le Congo B, le Malawi, le Burkina, le Niger, le Tchad, le Madagascar et les Seychelles. De même, Christophe Soulet assumera le rôle de directeur exécutif des opérations de la SBU regroupant le Ghana, le Kenya, la Tanzanie, le Gabon, l'Ouganda, la Sierra Leone et le Rwanda. Segun Ogunsanya et Louis Lubala continueront à diriger le Nigeria et la RDC, qui constituent les deux autres unités sectorielles.



Conseil d'administration de BHARTI



Sunil Bharti Mittal, président du Groupe Bharti Enterprises, les trois vice-présidents - Rakesh Bharti Mittal, Rajan Bharti Mittal et Akhil Gupta, ainsi que Manoj Kohli et quatre autres hauts dirigeants, formeront le Conseil d'administration de Bharti (CAB).

Akhil Gupta occupera les fonctions de président de Bharti Infratel et de vice-président de Bharti Enterprises. Il sera également membre du conseil d'administration des autres sociétés du Groupe. Le PDG de Bharti Infratel DS Rawat sera promu au poste de PDG et admis au Conseil de l'entreprise.

Pour un suivi professionnel et structuré des sociétés non cotées du groupe, un nouveau poste de directeur général de Bharti Enterprises est en cours de création. Manoj Kohli occupera ce poste nouvellement créé, et sera chargé de superviser toutes les entreprises du Groupe ne fournissant pas de services de télécommunication. Il sera également responsable du développement des entreprises et des relations entre le Groupe et les actionnaires. Par ailleurs, il participera à plusieurs conseils d'administration de Bharti, y compris celui de Airtel et sera

le président de Bharti Airtel International (Pays-Bas), qui est propriétaire des opérations de Airtel en Afrique. Christian de Faria sera promu au poste de DG & PDG (Afrique), et assumera l'entière responsabilité opérationnelle des activités en Afrique.

En vertu de la nouvelle structure, les activités de Bharti Airtel au Bangladesh et au Sri Lanka seront à nouveau rattachées aux opérations de l'Asie du Sud. Gopal Vittal, actuellement codirecteur général & PDG de l'Inde, occupera le poste de PDG de l'Inde et de l'Asie du Sud.



Profitez de Twitter sur Airtel Digital TV

Premier du secteur à intégrer les médias sociaux dans la télévision en direct

Les clients de Airtel Digital TV peuvent désormais consulter leurs tweets en direct sur leurs écrans de télévision. Le partenariat Airtel/Twitter permet désormais aux abonnés d'être actifs sur leur plateforme de média social favori tout en regardant leur émission télévisée préférée loin de leurs smart phones et de leurs ordinateurs portables. Pour accéder au service, les clients doivent juste appuyer sur la touche verte de leur télécommande Digital TV. Les abonnés peuvent facilement fermer la fenêtre du Tweet ou reprendre le service en appuyant une nouvelle fois sur la même touche. Ce qui enchante encore plus les clients est le



fait qu'aucun coût supplémentaire n'est facturé pour bénéficier de ce service qui vise à fusionner deux médias différents: la télévision par satellite et l'internet. En offrant les services Twitter à ceux qui n'ont pas accès à l'internet, l'initiative peut apporter une nouvelle dimension au monde des médias sociaux.



Airtel offre un accès gratuit à Facebook en neuf langues indiennes

Beaucoup d'abonnés de Airtel peuvent désormais accéder à Facebook dans leur langue maternelle. Les clients prépayés peuvent accéder à Facebook, en hindi, en bengali, en gujarati, en marathi, en pendjabi, en tamoul, en télugu, en kannara et en malayalam. Le régime, qui est valide pour une période limitée, est également accompagné d'un service d'utilisation de données gratuit allant jusqu'à 30 Mo par mois.



La technologie 3G de Airtel désormais disponible au Bangladesh

Une technologie visant à accompagner l'entrée du Bangladesh dans une nouvelle ère de données à haute vitesse et à étendre le portefeuille 3G de Airtel dans 17 pays à travers l'Asie et l'Afrique.

Les clients de Airtel au Bangladesh ont une raison de plus de se réjouir. Ils peuvent maintenant accéder aux services 3G de classe mondiale. La technologie permet aux abonnés de profiter de l'internet mobile à haut débit, de la lecture en transit de fichier visuel HD, du partage de fichiers et des téléchargements à haute vitesse. En outre, afin de promouvoir l'utilisation des services 3G, Airtel a introduit le service d'utilisation de données payé en fonction de la

consommation au taux de 2G. Tandis que les paquets de données 3G sont disponibles à partir 15 BDT pour 15 Mo, les appels vidéo coûtent seulement environ 1 BDT/mn.

La technologie permettra à Airtel d'occuper une position unique au Bangladesh en termes de m-divertissement, de m-santé et de m-commerce dans un environnement en permanente mutation.



Christopher Tobin, PDG – Airtel Bangladesh (cinquième à partir de la gauche), et son équipe lors du lancement des services 3G au Bangladesh



Son Excellence, le président Mahinda Rajapakse du Sri Lanka, envoyant des tweets à partir du stand de Airtel sur la cérémonie d'ouverture du récent forum des entreprises 2013 de la Rencontre des Chefs de Gouvernement du Commonwealth (RCGC).



Airtel présente « Africa Connect »

Un système de réseaux de pointe pour améliorer la connectivité nationale et internationale en Afrique

Bharti Airtel a lancé un réseau intégré de satellites et de câbles à fibres pour redynamiser la connectivité mondiale de l'Afrique. Avec 42 points de présence (POP) répartis dans 17 pays africains, cette infrastructure de pointe joue un rôle clé par sa contribution à l'essor des services internet et des services de transmission de données en Afrique. Le réseau « Africa Connect » renforce la connectivité internationale en Afrique grâce à une nouvelle génération de câbles, y compris SEACOM, Eassy, Teams, WACS, Globalcom1, SEAMEWE4, IMEWE et EIG en Afrique de l'Est, de l'Ouest et du Nord. Le réseau est connecté à la station terrestre de Bharti Airtel à Mumbai, permettant ainsi un accès à la connectivité terrestre de la compagnie à travers les pays de la SAARC et du Pacifique jusqu'aux États-Unis.



Airtel fait l'acquisition de Warid Congo

Plus d'un million de clients de Warid au Congo-Brazzaville ont rejoint le réseau mondial de Airtel.

Dans le but de renforcer ses opérations et d'améliorer sa position sur les marchés africains, Bharti Airtel a signé un accord avec le Groupe Warid pour l'acquisition de sa filiale congolaise. Cette entente est le troisième accord conclu par Bharti avec le groupe Warid, qui est basé à Abu Dhabi. En effet, l'entreprise a déjà acquis Warid Bangladesh et Warid Ouganda. Grâce à cette nouvelle acquisition, Bharti Airtel est devenu le plus grand opérateur mobile du Congo avec une base de 2,6 millions d'abonnés.



Airtel Afrique rejoint la Bridge Alliance

Une initiative qui vise à améliorer les services de télécommunication et la connectivité mondiale pour le bonheur de ses 66 millions de clients

Airtel Afrique a rejoint la Bridge Alliance, une association d'opérateurs mobiles rassemblant 14 sociétés de télécoms opérant partout dans le monde. Grâce à cette initiative, Airtel pourra améliorer ses solutions de roaming et solutions aux entreprises, au profit de ses abonnés présents dans 17 pays du continent africain. Les filiales indienne, sri-lankaise et bangladaise de la société sont déjà membres de cette coalition qui dessert plus de 500 millions de clients dans le monde. Les clients de Airtel Afrique peuvent bénéficier de services de roaming et de services vocaux à des tarifs compétitifs et à partir de divers emplacements. De plus, les clients de l'entreprise peuvent surveiller leurs dépenses mobiles et accéder à la connectivité sans interruption à l'échelle planétaire.



Airtel devient partenaire de Opera Software et Radio Express en Afrique

Une initiative qui va contribuer à asseoir la crédibilité de la marque et valoriser sa présence dans la région

Airtel Afrique a conclu des partenariats avec Opera Software et Radio Express. Grâce à l'accord avec Opera, un grand fournisseur de logiciels, Airtel Afrique a pu introduire la suite internet Opera, permettant ainsi à ses clients de souscrire à des services basés sur la formule du paiement à l'usage. Cette offre propose une gamme de solutions internet centrées sur l'utilisateur.

Quant au partenariat avec la société de radio californienne Radio Express, il garantit à Airtel la possibilité de renforcer la présence de sa marque dans la région. De cette alliance sont nées deux nouvelles émissions – Airtel Music Express (diffusée en anglais) et Airtel Musique Express (diffusée en français) sur les radios locales dans les 17 pays africains où Airtel opère.



Beetel présente le « téléphone rétro »

Un appareil qui allie technologie moderne et design vintage

En hommage aux téléphones à cadran rotatifs d'antan, Beetel Teletech (Beetel) a lancé le « téléphone rétro », un appareil dont le design est à la fois classique et moderne. Avec l'introduction de nouvelles technologies comme les téléphones à clavier et les téléphones tactiles, les téléphones à cadran rotatif sont devenus démodés et ont été relégués aux oubliettes.

Le système est équipé d'un cadran rond à affichage numérique et d'un connecteur audio de 3,5 mm



permettant au client de relier l'appareil à un casque d'écoute pour une utilisation mobile. Le téléphone est également équipé d'une alarme antivol unique qui avertit l'utilisateur de toute utilisation parallèle de son numéro.



Raj Jain à la tête de Bharti Retail

Bharti Retail a nommé Raj Jain au poste de PDG de la compagnie, lui confiant ainsi les rênes des opérations restructurées de l'entreprise. Auparavant, il occupait les fonctions de conseiller des entreprises Bharti. Avant de rejoindre le groupe Bharti, Raj dirigeait la filiale indienne de Walmart; c'est sous son mandat que la co-entreprise de libre service Bharti-Walmart est née. Bharti Retail a aussi désigné un directeur financier en la personne de Pankaj Madan.





Des élèves en plein cours au centre numérique mis en place dans l'école primaire de Nakasero (Ouganda)



Airtel adopte une école primaire de l'État d'Imo au Nigeria



Bharti Airtel s'associe avec le British Council

Une action qui entre dans le cadre des initiatives RSE de Airtel en Afrique

Grâce à un partenariat entre Bharti Airtel et le British Council, plus d'un demi-million d'enseignants et d'élèves dans neuf pays d'Afrique subsaharienne ont expérimenté un changement radical en accédant aux ressources pédagogiques numériques dans leurs écoles. Dans le cadre de ce partenariat de 3 ans pour l'amélioration de l'accès à l'apprentissage de haute qualité, Bharti Airtel met tous les mois 5 GB de données téléchargeables à la disposition de 127 centres numériques en Ouganda, en Tanzanie, au Kenya, en Zambie, au Rwanda, en Sierra Leone, au Malawi, au Ghana et au Nigeria.

Les centres numériques sont des établissements d'enseignement qui fonctionnent en mode vidéoconférence. Dans ces espaces, les enseignants et les élèves du monde entier sont virtuellement connectés lors de sessions en mode face à face qui se déroulent par l'intermédiaire du Web. Le but de cette initiative est d'autonomiser les apprenants et de renforcer leurs compétences numériques, ainsi que leur compétitivité. Les centres mis en place dans les écoles servent de centres TIC pour les enseignants, les élèves et la communauté élargie.



Bharti Airtel adopte des écoles au Nigeria et au Rwanda

Le nombre d'écoles participant au programme « Notre École » atteint 40 établissements

Au titre de son initiative « Adopter une école », mieux connue sous le nom de « Notre École », mise en œuvre en Afrique, Bharti Airtel a adopté deux écoles supplémentaires. Au Nigeria, à la suite d'autres écoles de Lagos, d'Ogun et de Cross Rivers, c'est l'école d'Amumara, dans l'État d'Imo, qui a été rénovée et équipée. Au Rwanda, la société a adopté une école de Busegera, Kigali. De plus, Airtel a décidé d'adopter chaque année une école du pays en partenariat avec le ministère de l'Éducation.

Dans le cadre du programme, Airtel fait don de matériels pédagogiques et organise des programmes de formation pour les enseignants en plus d'entreprendre d'autres initiatives pour l'amélioration de la qualité de l'éducation dans ces écoles.



Plus de 31.000 coureurs enthousiastes ont pris part à l'édition 2013 du semi-marathon de Delhi sponsorisé par Airtel. Ce grand événement très populaire a aussi attiré 78 entreprises qui ont constitué au total 101 équipes à cette occasion.



Airtel Ghana a accueilli six étudiants en MBA de la Harvard Business School (États-Unis) pour un stage au sein de la société. Les stagiaires posent ici en compagnie de Philip Sowah, le directeur de Airtel Ghana (2e à partir de la gauche, en costume et cravate) et de ses collaborateurs.

UN RÊVE DEVENU RÉALITÉ



Cher Monsieur Rakesh Bharti Mittal,

C'est avec une immense joie que j'ai appris la nouvelle de votre visite dans notre école Satya Bharti de Jati Bhandu à Jodhpur. Ce sera pour notre école un grand honneur de vous recevoir.

Maintenant, je voudrais vous parler de moi. Je viens d'une famille très pauvre. Mon père est un paysan et ma mère travaille comme domestique. Ils n'avaient pas les moyens de m'envoyer à l'école. Mais je voulais vraiment étudier comme les autres enfants de mon village.

Très vite, la construction d'une école a démarré près de ma maison. J'ai appris qu'il s'agissait d'une école Satya Bharti, un programme qui offrait une éducation gratuitement. Cette nouvelle tombait à pic pour moi et mes parents en étaient très contents.

À mon premier jour d'école, j'étais très curieux de savoir qui serait le maître de notre classe, qui serait mon meilleur ami, qui seraient mes camarades de classe, etc. Je vais régulièrement à l'école et je ne rate aucun cours. Les enseignants font beaucoup de sacrifices pour notre apprentissage; je veux les remercier pour tout le savoir qu'ils m'ont transmis.

Quand j'étais en 4e année, j'ai vu certains élèves qui avaient terminé leur cycle de 6 années d'études rejoindre d'autres écoles pour continuer leur apprentissage, car l'école ne prenait pas en charge les cycles supérieurs. En 5e année, j'étais incertain quant à l'avenir de mes études. Heureusement, le panchayat du village et les autorités de l'école prirent des mesures pour que l'école offre une éducation jusqu'en 8e année.

Ici, chaque élève poursuit un rêve. Moi je veux devenir ingénieur de la marine ou pilote pour protéger mon pays. Étudier ici nous permettra de réaliser nos rêves. Je vous prie de bien vouloir prendre les initiatives nécessaires pour nous garantir une éducation jusqu'en 10e ou 12e année.

Merci pour tout !

Champaram
Élève en classe de 7e année, école Satya Bharti de Jati Bhandu
(Shergarh) Jodhpur (Rajasthan)

(Un extrait de la lettre)

Le mot de bienvenue émouvant du jeune Champaram, 12 ans, adressé à Rakesh Bharti Mittal à l'occasion de sa visite à l'école Satya Bharti de Jati Bhandu, au Rajasthan, met en exergue l'impact du programme sur les bénéficiaires. Cette note est un indicateur clair du « lien » que les écoles Satya Bharti ont tissé avec les communautés dans lesquelles elles sont implantées.

Éducation pour des jeunes brillants, mais démunis, à Cambridge

Pour venir en aide aux étudiants indiens brillants qui poursuivent leurs études à l'étranger, Bharti Airtel a octroyé une subvention unique de 1,5 million GBP au Fonds de bourses Manmohan Singh. Ce programme de bourses qui doit son nom au premier ministre indien, le Dr Manmohan Singh, élargit son soutien financier aux étudiants poursuivant des études de premier cycle à l'université de Cambridge. Depuis le lancement du programme en 2010, neuf étudiants ont bénéficié d'une aide financière.



À l'honneur

Christian de Faria
Directeur général de
Airtel Afrique

Une expérience riche de 30 ans acquise dans diverses régions et organisations, combinée à une pratique courante de cinq langues (espagnol, portugais, anglais, allemand et français), fait de Christian de Faria un homme aux multiples facettes.

Dans son nouveau rôle en tant que PDG de Airtel Afrique, de Faria est chargé d'assurer la direction générale des opérations de la société en Afrique. Ayant déjà plusieurs fois occupé des postes de directeur dans différentes entreprises de la région, il est familier de la dynamique du marché et maîtrise parfaitement ses responsabilités au titre du programme de croissance de Airtel en Afrique.

De Faria voit l'Afrique comme une région offrant d'énormes possibilités d'expansion, avec sa population jeune, son taux de pénétration des technologies mobiles relativement faible, et son fort potentiel de commerce mobile. « Si nous investissons prudemment tout en proposant des services défiant toute concurrence, nous tirerons un grand profit des possibilités de croissance à long terme que nous offre l'Afrique », dit-il. Le premier défi sera de formuler des stratégies commerciales à plusieurs niveaux pour maintenir un rythme de croissance durable.

C'est avec confiance que Christian affirme : « En dépit du fait que c'est une jeune marque en Afrique, Airtel a été classée première des 10 principales marques internationales en Afrique et a également remporté le prix de l'opérateur de téléphonie mobile pour l'Afrique de l'année 2013. Ces distinctions sont le reflet de la solidité des bases que Airtel a réussi à poser en faveur de sa prochaine phase de croissance. Nous avons la plus large empreinte géographique de l'Afrique, et nous avons beaucoup à offrir pour améliorer le bien-être des populations de la région que nous servons. »

De Faria, Français de naissance, est un diplômé en finances et administration du Lycée Ozanne de Toulouse, France. Il nous a confié que l'expérience était son plus grand professeur. Les secrets de son épanouissement professionnel sont : « ardeur au travail, persévérance, concentration et respect » (pour les membres de son équipe et ses collègues).

La manière dont il parle de sa famille nous en dit long sur les liens forts qui l'unissent à elle. « Ma mère est toute ma vie », confie-t-il. « Elle m'appelle presque tous les jours pour prendre de mes nouvelles. » Se rappelant d'un incident, il raconte : « Une fois, je ne pouvais pas prendre son appel parce que j'avais un agenda chargé. J'ai reçu un appel de l'ambassade de France qui me demandait si tout allait bien, car ma mère tentait de me joindre. »

« L'Afrique offre d'énormes possibilités d'expansion, avec sa population jeune, son taux de pénétration des technologies mobiles relativement faible, et son fort potentiel de commerce mobile. »



NOUVEAU RECORD DE LA TRANSPARENCE DANS LA GESTION DES AFFAIRES

Bharti Airtel a été classée parmi les cinq premières entreprises en matière de transparence dans la gestion financière

L'association de la lutte contre la corruption, Transparency International, basée à Berlin, a placé Bharti Airtel à la quatrième position parmi 100 multinationales dans les marchés émergents dans le cadre d'une étude sur la transparence dans les affaires.

Cette étude intitulée « Transparence de l'information divulguée par les entreprises: évaluation des multinationales dans les marchés émergents » a évalué les entreprises sur la base de trois importants paramètres - la publication d'informations relatives aux plans de lutte contre la corruption, la transparence de la gestion organisationnelle et la déclaration pays par pays. L'enquête a noté les pays sur échelle de 0 à 10 (0 = moins transparent et 10 = plus transparent). La note globale, désignée par l'expression « score indiciel » est basée sur le résultat cumulatif des notes obtenues dans les trois catégories.

Bharti Airtel a obtenu un score de 85% dans la catégorie « publication d'informations relatives aux plans de lutte contre la corruption » contre une moyenne de 46%. De même, en matière de transparence organisationnelle, la société a obtenu un score de 75% contre une moyenne de 54%, et un score de 34% contre une moyenne de 9% en ce qui concerne la déclaration pays par pays. Le score indiciel de la compagnie était de 6,4 sur 10.

CLASSEMENT TRANSPARENCY INTERNATIONAL DES 20 PREMIÈRES ENTREPRISES

1 Tata Communications	11 Saudi Basic Industries
2 Tata Global Beverages	12 America Movil
3 Tata Steel	13 Reliance Industries
4 Bharti Airtel	14 Wipro
5 Petronas	15 PTT
6 United Company Rusal	16 Tenaris
7 Tata Chemicals	17 Falabella
8 Mahindra & Mahindra	18 Sasol
9 Tata Motors	19 Lenovo Group
10 Tata Consultancy Services	20 Bumi Resources

BHARTI AIRTEL A OBTENU UN SCORE DE

85%

pour la **PUBLICATION D'INFORMATIONS SUR LES PLANS DE LUTTE CONTRE LA CORRUPTION** contre une moyenne de 46%

75%

pour la **TRANSPARENCE ORGANISATIONNELLE** contre une moyenne de 54%

34%

pour la **DÉCLARATION PAYS PAR PAYS** contre une moyenne de 9%

6.4

LE SCORE INDICIEL DE LA SOCIÉTÉ

Adressez vos contributions, idées et suggestions à:
Corporate Communications, Bharti Enterprises Limited
Bharti Crescent, 1, Nelson Mandela Road, Vasant Kunj, Phase II, New Delhi – 110070.
E-mail: corporate.communication@bharti.in